



Администрация
муниципального района
Сергиевский
Самарской области

ПОСТАНОВЛЕНИЕ

« 08 » 11 2022 г.
№ 1282

Об установлении публичного сервитута публичному акционерному обществу «Россети Волга» в целях размещения объектов электросетевого хозяйства, необходимых для подключения (технологического присоединения) к сетям инженерно-технического обеспечения: «ЛЭП-0,4 кВ от существующей опоры ЛЭП-0,4 кВ №301/1 фидера №3, КТП КЛ-106/400 до границ участка заявителя в Сергиевском районе Самарской области с организацией коммерческого учета электроэнергии (с. Калиновка) (ГБУЗ Сергиевская ЦРБ)»

В соответствии со статьями 39.37, 39.39, 39.43 Земельного кодекса Российской Федерации №136-ФЗ от 25.10.2001г. и на основании ходатайства публичного акционерного общества «Россети Волга» № МР6/121.02/101/4962 от 18.10.2022г. (вх.№7695 от 18.10.2022г.), Администрация муниципального района Сергиевский

ПОСТАНОВЛЯЕТ:

1. Установить в интересах публичного акционерного общества «Россети Волга» (далее – ПАО «Россети Волга»), юридический адрес: 410031, Саратовская область, г. Саратов, ул. Первомайская, 42/44, ОГРН 1076450006280, ИНН 6450925977, публичный сервитут в отношении земельных участков и (или) земель, расположенных на территории сельского поселения Калиновка с. Калиновка муниципального района Сергиевский, с целью размещения объектов электросетевого хозяйства, необходимых для подключения (технологического присоединения) к сетям инженерно-технического обеспечения: «ЛЭП-0,4 кВ от существующей опоры ЛЭП-0,4 кВ №301/1 фидера №3, КТП КЛ-106/400 до границ участка заявителя в Сергиевском районе Самарской области с организацией коммерческого учета электроэнергии (с. Калиновка) (ГБУЗ Сергиевская ЦРБ)».

С.Н. Сергеев

2. Утвердить границы публичного сервитута площадью 102,0+/-18,0 кв.м. согласно прилагаемому к настоящему постановлению графическому описанию местоположения границ публичного сервитута и перечню координат характерных точек этих границ.

Публичный сервитут устанавливается в отношении земель, расположенных в кадастровом квартале №63:31:1603004 по адресу: Самарская область, муниципальный район Сергиевский, сельское поселение Калиновка, с. Калиновка (приложение №1 к настоящему Постановлению).

3. Установить срок действия публичного сервитута – 49 лет.

4. Срок, в течение которого использование земельного участка и (или) расположенного на нем объекта недвижимого имущества в соответствии с его разрешенным использованием будет невозможно или существенно затруднено в связи с осуществлением сервитута, – 1 месяц.

5. Обоснованием необходимости установления публичного сервитута является договор об осуществлении технологического присоединения к электрическим сетям от 05.04.2022г. №2250-001980, заключенный между ПАО «Россети Волга» и ГБУЗ Самарской области «Сергиевская центральная районная больница».

6. Порядок установления зон с особыми условиями использования территорий и содержание ограничений прав на земельные участки в границах таких зон определяется в соответствии с требованиями Земельного кодекса Российской Федерации №136-ФЗ от 25.10.2001г., Правилами установления охранных зон объектов электросетевого хозяйства и особых условий использования земельных участков, расположенных в границах таких зон, утвержденными постановлением Правительства Российской Федерации от 24.02.2009г. № 160.

7. Утвердить границы публичного сервитута в соответствии со схемой расположения границ публичного сервитута на кадастровом плане территории согласно приложению №2 к настоящему Постановлению.

8. Порядок расчета и внесения платы за публичный сервитут определяется в соответствии со статьей 39.46 Земельного кодекса Российской Федерации №136-ФЗ от 25.10.2001г.

9. Обладатель публичного сервитута обязан привести земельный участок в состояние, пригодное для его использования в соответствии с видом разрешенного использования, в срок не позднее, чем три месяца после завершения строительства объекта, для размещения которого был установлен публичный сервитут (пункт 8 статьи 39.50 Земельного кодекса Российской Федерации).

10. В течение 5 рабочих дней со дня принятия настоящего постановления Комитету по управлению муниципальным имуществом муниципального района Сергиевский:

10.1. Разместить настоящее постановление на официальном сайте администрации муниципального района Сергиевский в информационно-телекоммуникационной сети «Интернет»;

10.2. Направить копию настоящего постановления с приложениями в Управление Федеральной службы государственной регистрации, кадастра и картографии по Самарской области;

С.Н. Сергеев

10.3. Направить обладателю публичного сервитута копию настоящего постановления, сведения о лицах, являющихся правообладателями земельного участка, сведения о лицах, подавших заявления об учете их прав (обременений прав) на земельный участок.

11. Контроль за выполнением настоящего постановления возложить на руководителя Комитета по управлению муниципальным имуществом муниципального района Сергиевский Абрамову Н.А.

Глава муниципального района Сергиевский
района Сергиевский



А.И. Екамасов

Приложение №1
к Постановлению Администрации
муниципального района Сергиевский
№ 1282 от «08» 11. 2012 г.

Перечень земель и земельных участков,
в отношении которых устанавливается публичный сервитут для размещения объектов электросетевого хозяйства, необходимых для подключения (технического присоединения) к сетям инженерно-технического обеспечения: «ЛЭП-0,4 кВ от существующей опоры ЛЭП-0,4 кВ №301/1 фидера №3, КТП КЛ-106/400 до границ участка заявителя в Сергиевском районе Самарской области с организацией коммерческого участка электроэнергетики (с. Калиновка) (ТБУЗ Сергиевская ЦРБ)»

Кадастровый квартал / кадастровый номер земельного участка	Адрес земельного участка	Площадь земельного участка, планируемая к обременению публичным сервитутом
63:31:003004	Самарская область, муниципальный район Сергиевский, сельское поселение Калиновка, с. Калиновка	102,0 +/- 18,0 кв. м.

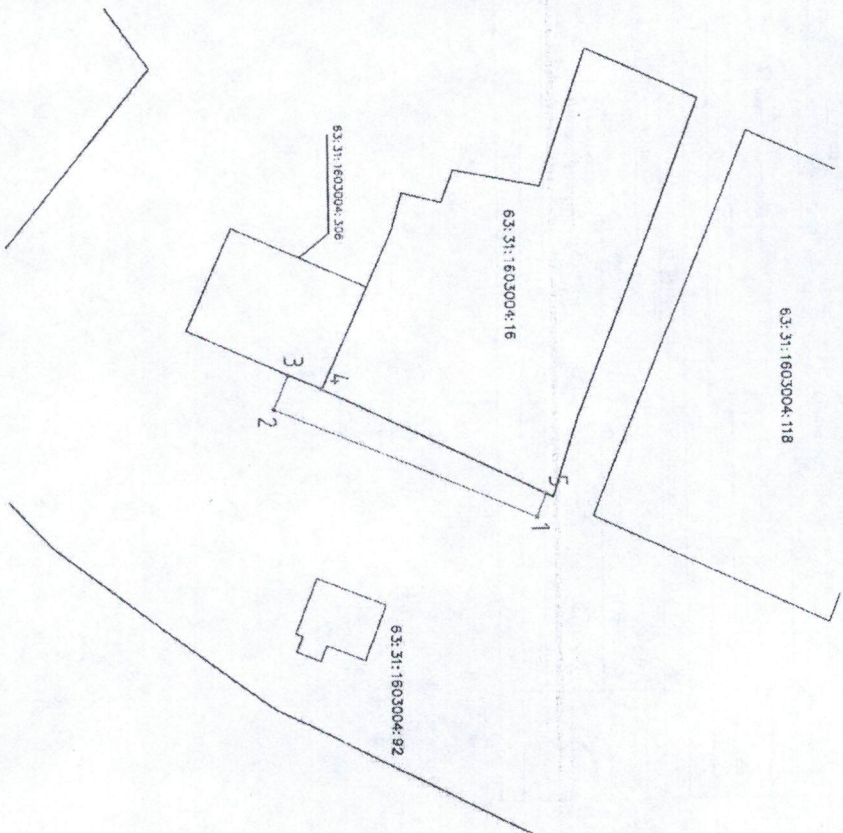
ОПИСАНИЕ МЕСТОПОЛОЖЕНИЯ ГРАНИЦ
 Публичный сервис устанавливается в целях размещения объекта «ЛЭП-0,4 кВ от существующей опоры ЛЭП - 0,4 кВ № 301/1 фидера №3, КТП КЛ-106/400 до границ участка заявителя в Сергиевском районе Самарской области с организацией коммерческого учета электроэнергии (с. Калиновка) (ГБУЗ Сергиевская ЦРБ)»
 (наименование объекта, местоположение грани которого описано (далее - объект))

Раздел 1		Сведения об объекте		Описание характеристики	
N п/п	Характеристики объекта	2	3		
1	Местоположение объекта	Самарская область, Сергиевский район			
2	Площадь объекта ± величина погрешности определения площади (Р ± ΔР), м²	102,0 ± 18,0			
3	Иные характеристики объекта	Публичный сервис устанавливается в целях размещения объекта «ЛЭП-0,4 кВ от существующей опоры ЛЭП - 0,4 кВ № 301/1 фидера №3, КТП КЛ-106/400 до границ участка заявителя в Сергиевском районе Самарской области с организацией коммерческого учета электроэнергии (с. Калиновка) (ГБУЗ Сергиевская ЦРБ)»			

Раздел 2									
Сведения о местоположении границ объекта									
1. Система координат МСК-63									
2. Сведения о характерных точках границ объекта									
Обозначение характерных точек границы	Координаты, м		Метод определения координат характерной точки	Средняя квадратическая погрешность положения характерной точки (М), м	Описание обозначения точки на местности (при наличии)				
	X	Y				1	2	3	4
1	2	3	4	5	6				
3. Сведения о характерных точках части (частей) границы объекта									
Обозначение характерных точек части границы	Координаты, м		Метод определения координат характерной точки	Средняя квадратическая погрешность положения характерной точки (М), м	Описание обозначения точки на местности (при наличии)				
	X	Y				1	2	3	4
1	2	3	4	5	6				
Часть N 1									
1	457913.425	2251539.931	Геодетический метод	0.5	-				
2	457885.735	2251528.387	Геодетический метод	0.5	-				
3	457887.274	2251524.695	Геодетический метод	0.5	-				
4	457890.810	2251526.170	Геодетический метод	0.5	-				
5	457914.445	2251537.484	Геодетический метод	0.5	-				
1	457913.425	2251539.931	Геодетический метод	0.5	-				

Раздел 3									
Сведения о местоположении измененных (уточненных) границ объекта									
1. Система координат МСК-63									
Обозначение характерных точек границы	Существующие координаты, м		Метод определения координат характерной точки	Средняя квадратическая погрешность положения характерной точки (М), м	Описание обозначения точки на местности (при наличии)				
	X	Y				1	2	3	4
1	2	3	4	5	6				
Обозначение характерных точек части границы	Существующие координаты, м		Метод определения координат характерной точки	Средняя квадратическая погрешность положения характерной точки (М), м	Описание обозначения точки на местности (при наличии)				
	X	Y				1	2	3	4
1	2	3	4	5	6				
2. Сведения о характерных точках границ объекта									
Обозначение характерных точек границы	Существующие координаты, м		Метод определения координат характерной точки	Средняя квадратическая погрешность положения характерной точки (М), м	Описание обозначения точки на местности (при наличии)				
	X	Y				1	2	3	4
1	2	3	4	5	6				
3. Сведения о характерных точках части (частей) границы объекта									
Обозначение характерных точек части границы	Существующие координаты, м		Метод определения координат характерной точки	Средняя квадратическая погрешность положения характерной точки (М), м	Описание обозначения точки на местности (при наличии)				
	X	Y				1	2	3	4
1	2	3	4	5	6				

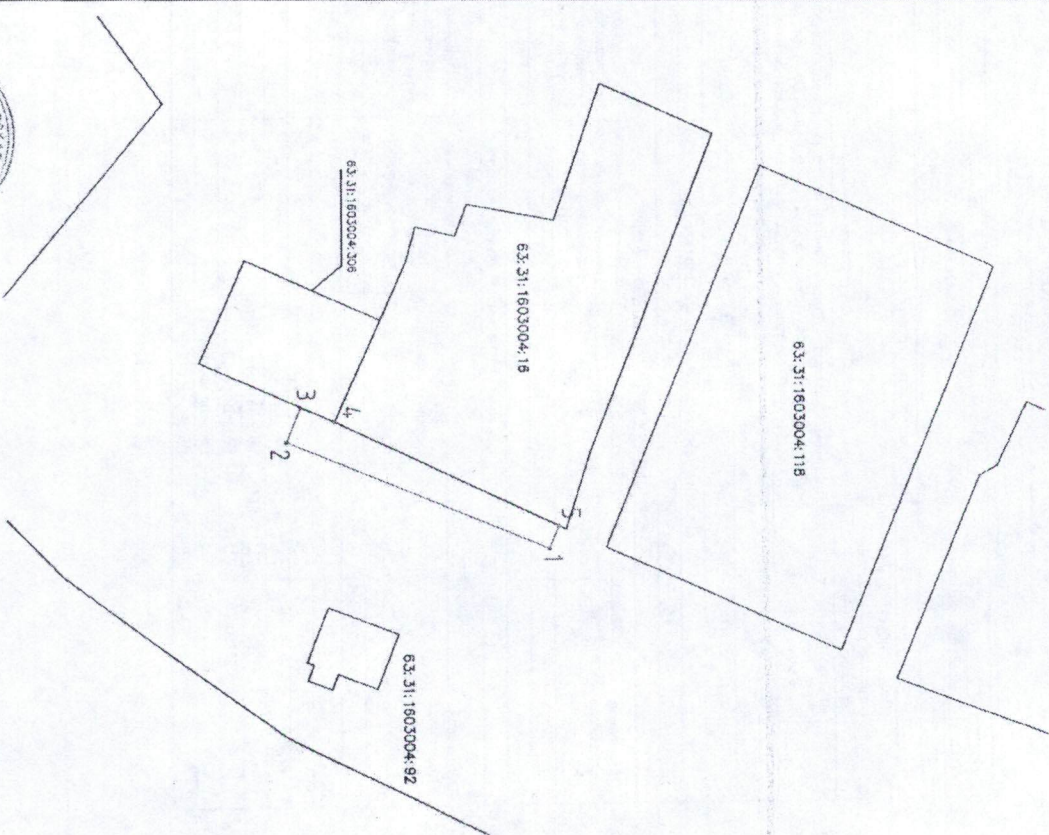
Раздел 4
План Границы Объекта
Обзорная схема Границы ЗОУИТ



•	Характерная точка границы объекта
!	Надписан номером характерных точек границ объекта
—	Границе действия рубленного сервитута
—	Существующая часть границ, находящаяся в ЕГРП сведения о которой достоящая для определения местоположения
306	Надпись кадастрового номера земельного участка
3	Граница кадастрового квартала
63:31:1603004	Обозначение кадастрового квартала
Подпись	

Дата 13.09.2022 г.

Раздел 4
План Границы Объекта
Выносной лист №1



Масштаб 1:500
Условные обозначения предельных (вдоль) 3
Подпись

Дата 13.09.2022 г.